

# Le Rocher du Diamant



Conservatoire  
du littoral

GUIDE DE  
DÉCOUVERTE

- Comment s'est-il formé ?
- Quels animaux, quelles plantes peut-on y trouver ?
- Peut-on y habiter ?



# SOMMAIRE

P 3 • La formation géologique

P 4 • Une végétation particulière

P 6 • Les oiseaux marins

P 8 • Les autres animaux

P 9 • La vie sous-marine

P 10 • Les histoires et légendes

*Les animaux du Rocher  
sont très discrets.  
Seules leurs silhouettes  
ont accepté d'être interviewées.  
À toi de les identifier :  
observe et fait appel à tes sens.*

*(Réponses en page 11)*

Ce livret a été conçu  
par le Conservatoire du littoral  
dans un but pédagogique.

Comment un aussi beau caillou, a-t-il pu pousser dans la Mer des Caraïbes ?



Au large du littoral martiniquais, se dresse une petite île inhabitée appelée Rocher du Diamant. Cet îlot doit son nom aux reflets de ses parois à certaines heures du jour qui évoquent ceux d'une pierre précieuse.

## La formation géologique

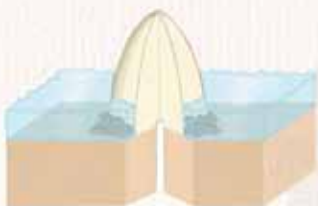
Le Rocher du Diamant est en fait un ancien édifice volcanique, tout comme le Morne Larcher situé juste en face. Sa formation remonte à très longtemps, presque un million d'années. Voici comment il est apparu :



Une remontée de **magma** a un jour formé le cratère d'un volcan. Puis ce dernier s'est endormi et le magma s'est solidifié.



Au fil du temps, la couche extérieure du volcan a disparu. L'érosion y a joué un rôle majeur : pluie, vent, sel ont fini par la détruire !



Aujourd'hui, il ne reste que la partie interne du volcan qui donne un roc basaltique de 176 mètres de haut sur 300 mètres de diamètre.

Qu'est ce que le basalte ?

Le basalte est une roche volcanique issue d'un magma refroidi rapidement au contact de l'eau et de l'air. Son nom latin "basaltis" signifie "roche noire".



Photo BRCA2

Martinique

Mer des Caraïbes

Fort-de-France

Le Diamant

Rocher du Diamant

Océan Atlantique

Qu'est ce qui pousse  
sur ce caillou ?

## Une végétation

Ce rocher abrite de nombreux animaux et une flore particulière capables de survivre, malgré son relief escarpé et l'érosion.



### Le poirier pays

*Tabebuia heterophylla*  
reconnaisable  
à ses belles fleurs  
mauve pâle.



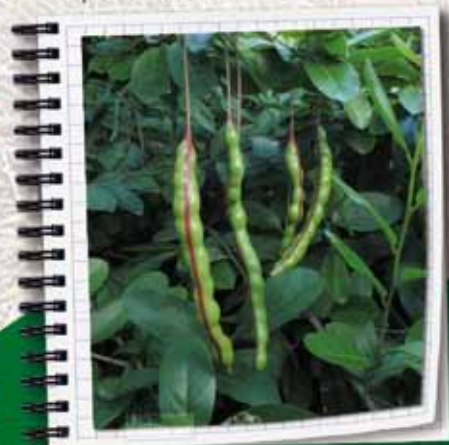
### Le frangipanier

*Plumeria alba*  
avec ses fleurs blanches  
parfumées.



### Le bois couleuvre

*Capparis flexuosa*  
une liane caractéristique  
des zones sèches.

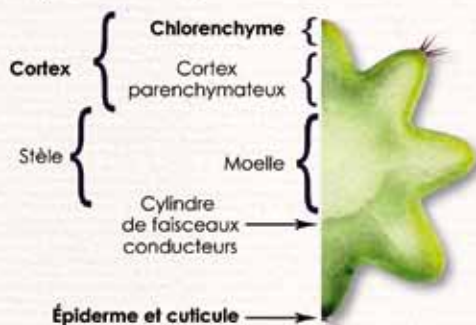


Même si le sol est présent par endroits, il est pierreux et très superficiel, presque incapable de retenir l'eau. Seules des plantes capables de survivre à la sécheresse ont donc pu se développer dessus.

particulière

Certaines espèces ont même développé de véritables stratégies pour stocker l'eau. C'est le cas des cactus cierges, très nombreux sur le Rocher. Ce sont des plantes **xerophytes** qui stockent dans leurs tissus des réserves d'eau, dites de "suc", pour faire face aux longues périodes de sécheresse.

Leur tige est spécialement conçue pour se gonfler et se rétracter selon la quantité de liquide qu'ils emmagasinent !



Coupes transversales et longitudinales du cactus



### Le figuier maudit

*Ficus citrifolia*

est muni de puissantes racines qui lui permettent de s'ancrer au sol.

# Les Oiseaux marins

## Le Noddi brun ou "moine"

**Anous stolidus**

Sacré gourmand !

Son passe-temps favori consiste à pêcher des petits poissons et calamars en compagnie des autres noddis.

Il peut même stocker de la nourriture dans une poche spéciale, appelée **jabot**, située sous sa gorge, ce qui lui évite des allers-retours !!!



Amérique du Nord

Antilles

Amérique du Sud

## Le Phaéon à bec rouge ou "paille-en-queue"

**Phaeton aethereus**

C'est la star des oiseaux des mers tropicales !

Avec son plumage blanc aux ailes bordées de noir et sa longue queue, si élégante lorsqu'il vole. C'est en effet l'un des plus beaux oiseaux marins. Il peut aussi être un véritable acrobate quand il décide d'attraper une proie.

## Le Fou brun

**Sula leucogaster**

Particulièrement maladroit au décollage et à l'atterrissage ! Il doit décoller d'un perchoir élevé ou courir sur l'eau pour réussir à s'envoler. Son nom lui vient surtout de sa capacité à plonger en piqué de plusieurs dizaines de mètres de haut afin de capturer ses proies. Heureusement, il possède des sacs d'air sous la peau pour amortir l'impact avec la surface de l'eau.

• Parmi les animaux séjournant sur le Rocher du Diamant, les oiseaux marins sont les plus nombreux. En effet, plus d'un millier d'oiseaux marins s'y arrêtent chaque année.

• Par son inaccessibilité et son isolement, le Rocher est un site idéal de reproduction et de repos pour certaines espèces.

• Certains oiseaux venant du Canada et des Etats-Unis, dits "migrateurs", viennent y trouver refuge pour passer l'hiver ou encore faire escale avant de gagner l'Amérique du Sud.

Souriez,  
vous êtes filmés !

## La Frégate superbe ou "queue en ciseaux"

*Fregata magnificens*

C'est l'un des plus grands oiseaux au monde et incontestablement le plus grand des Antilles. Avec ses ailes déployées, elle mesure jusqu'à 2,44 m !

Bien qu'étant un oiseau marin, la frégate ne peut pas se poser sur l'eau car son plumage n'est pas **imperméable**. Leur solution : harceler les fous en plein vol pour dérober leur proie.

## La Sterne bridée ou "touaou"

*Sterna anaethetus*

Lorsqu'elle cohabite avec d'autres espèces d'oiseaux, la sterne bridée préfère éviter les conflits en allant pêcher plus loin des côtes. Elle est surtout friande des poissons-volants ! En période de reproduction, le mâle est très bruyant : c'est sa façon de séduire les femelles.



Le Rocher est protégé depuis le 1<sup>er</sup> mars 1994 par un **Arrêté de Protection de Biotope (APB)** réglementant l'accès au Rocher. Le Conservatoire du littoral en assure la protection depuis 2004. Le débarquement étant interdit, le Conservatoire a installé quatre caméras de part et d'autre du Rocher afin de mieux le faire connaître au public. Les images sont retransmises depuis le musée Bernard Daurid au Diamant où vous pouvez également y découvrir une exposition permanente. Elles sont aussi accessibles via internet sur le site : [www.rocherdudiamant.com](http://www.rocherdudiamant.com)

### LES ÉPOQUES DE NIDIFICATION SUR LE ROCHER



Fou brun

On ne parle  
que des oiseaux !  
Et les autres alors ?

## Les autres animaux



Le crabe nettoyeur

### La chauve-souris à tête de cochon

Elle habite quant à elle dans les grottes du Rocher.  
On ne la trouve qu'aux Petites Antilles.



Elle raffole des fruits  
et des nectars.  
Elle joue un rôle  
très important  
dans la **pollinisation** des  
arbres de forêt sèche  
et la dissémination  
des graines.

### Gecarcinus rufica

C'est un petit crabe  
très rare que l'on retrouve  
uniquement dans les zones  
sèches.

### Les lézards

Les petits anolis et les mabouyas  
(petits reptiles de la famille des geckos)  
ont un rôle important sur le Rocher  
puisque'ils le nettoient des nombreux  
insectes. Heureusement  
qu'ils sont de couleur  
brunâtre autrement  
ils serviraient  
de repas  
aux oiseaux.



### La couresse

#### Liophis cursor

C'est une espèce de couleuvre  
**endémique** à la Martinique.  
Selon les rumeurs, elle ne serait  
présente que sur le Rocher  
du Diamant, son dernier refuge.



Tré de "Carnet du littoral Faune  
et Flore de Martinique".

Le Rocher abrite bien d'autres animaux  
qui profitent de tout ce qui accompagne  
une colonie d'oiseaux.



Le Rocher du Diamant est le paradis des plongeurs !

## La vie sous-marine

- Les tombants, que l'on observe dès la surface de l'eau, sont souvent battus par les vagues. Les organismes qui se développent dans les premiers mètres adoptent presque tous une forme rase pour résister à la houle. Exemples : algues calcaires, hydrides, éponges et quelques petites colonies coralliennes.
- Plus on descend et plus les organismes se développent en hauteur. On peut notamment observer des grandes gorgones (*Cliligorgia schrami*) caractéristiques des zones à fort courant.
- Les grottes et failles abritent des organismes dits sciaphiles (qui se développent dans la pénombre), comme les coraux solitaires ou le corail dentelle (*Stylaster roseus*).
- Enfin, les quelques pentes douces sont colonisées par des communautés plus complexes. S'y développent des colonies coralliennes (16 espèces ont été observées) et plus particulièrement les coraux feuillus. On observe également en abondance des éponges caractéristiques d'eaux claires (le genre *Agelas*).



Faïlle sous-marine

Poisson Ange

Poisson  
chirurgical

Poisson  
Papillon

Gorgones

Sarde à queue jaune

Sorbill-Cerveau

Si le Rocher du Diamant peut paraître hostile en surface, ses reliefs spectaculaires et ses eaux cristallines en font un des sites mondialement reconnus de l'écotourisme sous marin.

Il présente une grande variété d'habitats pour une faune et une flore à la fois diversifiées et quelque peu particulières.

Malheureusement, les algues brunes envahissent progressivement ces communautés. Ces développements sont le signe d'un déséquilibre écologique (diminution des organismes herbivores, pollutions humaines).



Algues brunes  
*Sargassum* sp.

Des hommes ont-ils vécu  
sur ce rocher aride ?

## Histoires et légendes



ONT

De janvier 1804 à juin 1805 :  
épisode historique célèbre !

Au début du XIX<sup>èmes</sup>, la guerre fait rage entre la France et l'Angleterre pour le contrôle des Antilles. Un amiral anglais, Samuel Hood, comprend vite l'intérêt et la place stratégique du Rocher. En effet, prendre possession du Rocher du Diamant signifie contrôler le passage des navires qui viennent accoster à Fort-Royal (Fort-de-France) et ainsi harceler la flotte française !

Le 6 janvier 1804, le Rocher devient anglais. Ces derniers s'empressement de le fortifier. 100 à 200 hommes y ont vécu et installé les équipements nécessaires à leur survie : canons, citerne d'eau potable, vivres (chèvres, volailles) d'ortoir, hôpital, ateliers, etc. Le Rocher fut alors hissé au rang de navire de la Marine de sa Majesté sous le nom de HMS (Her Majesty's Ship) Diamond Rock.

Pendant 17 mois, les troupes françaises tentèrent en vain de reconquérir l'îlot jusqu'au 2 juin 1805 où le gouverneur de la Martinique Villaret-de-Joyeuse, aidé de l'amiral Villeneuve envoyé par Napoléon, parvint à reprendre le Diamant aux Britanniques.

De nos jours, seuls quelques vestiges de batteries anglaises, toujours présents sur l'îlot, témoignent encore de cette incroyable épopée militaire !

### La légende de "l'homme marin"

La légende dit que le Rocher fut aussi le refuge d'un animal étrange nommé "l'homme marin".

Cette créature aurait été aperçue par plusieurs hommes en 1677.

Si on en croit la description de l'époque : elle "avait la figure d'homme depuis la tête jusqu'à la ceinture. La partie inférieure se terminait par une queue large et fourchue".



La légende raconte aussi que le Rocher servit pendant longtemps de lieu de recueillement et de pèlerinage aux marins pêcheurs, qui avaient disposé une vierge dans l'une des grottes du Rocher.



# Glossaire

**Arrêté de Protection de Biotope (APB) :** outil réglementaire en application de la loi du 10 juillet 1976 relative à la protection de la nature.

Il poursuit deux objectifs :

- la préservation des biotopes ou toutes autres formations naturelles nécessaires à la survie (reproduction, alimentation et repos) d'espèces protégées,
- la protection des milieux contre des activités pouvant porter atteinte à leur équilibre biologique.

**Chlorenchyme :** zone responsable de la photosynthèse qui capte les rayons du soleil comme source d'énergie pour permettre à la plante de pousser.

**Cortex et moelle :** zone de stockage de l'eau servant de réserve lors des périodes de sécheresse.

**Eco-tourisme :** ou tourisme vert est une des formes du tourisme durable, plus centrée sur la découverte de la nature.

**Endémique :** espèce propre à un territoire bien délimité.

**Imperméable :** qui ne se laisse pas traverser par les liquides.

**Epiderme et cuticule :** tissu superficiel de protection des plantes empêchant l'évaporation de l'eau la journée. Il permet également la respiration de la plante la nuit.

**Epines :** ce sont des feuilles modifiées destinées à la défense de la plante contre les prédateurs.

**Jabot :** poche dans laquelle s'accumulent les graines mangées par l'oiseau avant de passer dans leur estomac, appelé gésier.

**Magma :** roche fondue par la lave d'un volcan.

**Méristème apical :** zone responsable de la croissance de la plante vers le haut.

**Méristème latéral ou secondaire (aréole) :** zone responsable de la croissance de la plante en épaisseur ainsi que des feuilles.

**Migrateur / migration :** chez les animaux, déplacement saisonnier entre la zone de reproduction et la zone d'hivernage.

**Pollinisation :** mode de reproduction privilégié des plantes. Il s'agit du processus de transport (dissémination) d'un grain de pollen depuis l'étamine (organe mâle) afin que celui-ci rencontre les organes femelles de la même espèce, rendant possible la fécondation.

**Sécheresse :** état (normal ou passager) du sol et/ou d'un environnement, correspondant à un manque d'eau, sur une période significativement longue pour qu'elle ait des impacts sur la flore naturelle ou cultivée.

**Suc :** liquide extrait d'une substance végétale ou animale. Contrairement à la sève ou au latex, le suc ne s'écoule pas ou peu en cas de blessure de l'épiderme.

**Vaisseaux :** servent à transporter l'eau et les sels minéraux nécessaires à la croissance de la plante.

**Xérophyte :** se dit des plantes adaptées aux milieux secs.

Réponses des énigmes des silhouettes :

Page 3 : Frégate - page 4 : Fou brun - page 6 : Anoli ou lézard - page 8 : Paille en queue page 9 : Crabe nettoyeur - page 10 : Tortue carotte (limbrquée)





Depuis sa création en 1975, le Conservatoire du littoral acquiert des espaces naturels situés sur les rivages maritimes et lacustres.

Cette intervention foncière permet d'assurer la protection définitive des espaces naturels les plus fragiles et les plus menacés.

Au 1<sup>er</sup> janvier 2010, le Conservatoire du littoral assure la protection définitive de 126 200 hectares, représentant environ 1 000 km de rivages maritimes au niveau national. 1874 hectares d'espaces naturels remarquables répartis sur 7 ensembles naturels ont été acquis ou affectés en Martinique. Il s'agit d'espaces littoraux représentatifs de la diversité des paysages et des écosystèmes de l'île.



[www.rocherdudiamant.com](http://www.rocherdudiamant.com)

Exposition :

Espace muséographique Bernard David,  
39 rue Justin Roc, 97223 Le Diamant  
Tél. 0596 66 07 36 - Mail : museeb.david@orange.fr

Remerciements :

.....  
Fabrice Cendrin (légendes cactus)

Coordination et rédaction :

Marie-Michèle Moreau et Élodie Delrieu, Conservatoire du littoral

Conception graphique : Autrevue

Photos oiseaux : Anthony Levesque, Vincent Lemoine, Laurent Juhel

Photos sous-marine : Josiane Mahieu et Laurent Juhel, OMMM

Photos faune et flore : Marc Jardel, Laurent Juhel, OMMM, ONCFS, Jean-Michel Dudouit

Photos panoramiques : Laurent Juhel

Dessins : Floriane Minguy

Fond gravures anciennes :

Avec l'aimable autorisation d'accès : Collection M. Theuvenin

Photos reproduction, Traitement Laurent Juhel

Ressource Historique :

M. Theuvenin (passé militaire, histoire vécue),

Mme Odile Lagarde (mythe et légende)

Imprimé en 5 000 exemplaires